

V A L B O N N E S O P H I A A N T I P O L I S

1519 - 2019

*De la (Re)naissance à la
Florence du XXI^{ème} siècle*



Service Communication Ville de Valbonne Sophia Antipolis - Collage - Février 2019 de 04 - Janvier 2019

e x p o s i t i o n

26/01 > 10/02 2019

Salle St Esprit - Valbonne village

Entrée libre
Ouvert du mardi au dimanche
de 14h à 18h

Rens. **06 82 09 88 21**

www.valbonne.fr



VALBONNE SOPHIA ANTIPOLIS

I N V I T A T I O N

Exposition organisée dans le cadre
des 500 ans du village et des 50 ans de Sophia Antipolis

1519 - 2019

*De la (Re)naissance à la
Florence du XXI^{ème} siècle*



e x p o s i t i o n

26/01 > 10/02 2019

Salle S^t Esprit - Valbonne village

Christophe ETORÉ
Maire de Valbonne Sophia Antipolis,

l'association l'Art Tisse,

et les membres du Conseil Municipal,

ont le plaisir de vous convier
au vernissage de l'exposition

1519 - 2019

*De la (Re)naissance à la
Florence du XXI^{ème} siècle*

Samedi 26 janvier à 11h
Salle Saint Esprit, Valbonne village

Entrée libre /// DU 26/01 AU 10/02
Salle St Esprit du mardi au dimanche de 14h à 18h
Rens. 06 82 09 88 21 - www.valbonne.fr



SAINT-BLAISE 2019**« 1519 - 2019 : DE LA (RE)NAISSANCE
À LA FLORENCE DU XXIÈME SIÈCLE »
26 JANVIER AU 10 FÉVRIER 2019**

1519 : la mort de Léonard de Vinci à la cour de François 1^{er} marque le début de la Renaissance en France, tandis que le village de Valbonne voit le jour.

500 ans plus tard les graines semées par ce génial inventeur fleurissent dans les innovations de la technopole de Sophia Antipolis, surnommée la « Florence du XXIème siècle ».

L'exposition portée par les artistes de l'Artothèque avec le concours des écoles et de collectifs d'artistes, illustre cette fertilisation croisée à travers un parcours à la fois artistique, ludique, historique et interactif.

Pour cette première exposition consacrée à la célébration des 500 ans du village et des 50 ans de Sophia Antipolis l'Art Tisse présente une exposition à multiples entrées autour du personnage de Léonard de Vinci, mort en 1519, peintre et génial inventeur à l'image des innovations qui caractérisent la technopole. Avec au programme :

Un portrait collectif de Léonard de Vinci composé de 120 petits carrés de 20x20 réalisé par une vingtaine d'artistes.

Des œuvres individuelles d'artistes d'inspiration libre sur le thème de la Renaissance et /ou de ce double anniversaire.

Des travaux d'élèves autour du portrait de la Joconde à travers les âges (école Ile Verte).

Un arbre de la connaissance mettant en valeur les innovations de la technopole (école Sartoux)

Une frise historique évoquant 500 ans d'histoire de France et d'histoire de Valbonne Sophia Antipolis.



Patricia Civel directrice de l'Artothèque l'Art Tisse remercie les bénévoles qui ont participé à la réalisation de cette exposition : Robert Asarisi, Tina de Rubia, Claudette Jeune, Monika Cieplinska, Veronique Lalli-Françoise, Carole Pavio, Eléonora Mancheva, Marie Minvielle, Michèle Lalande, Catherine Monmarson.

**LEONARD DE VINCI VU PAR LES ARTISTES
DE L'ARTOTHÈQUE
TABLEAU COLLECTIF RÉALISÉ PAR**

AMBERLOU

Annabel s.A

Jeanine BERNARDON LE VAN

Emmanuelle BERNARD

Marie-Christine BESSET

Marine CANESSA

Monika CIEPLINSKA

Véronique DELALANDE

Sally DUCROW

Karin FELLINGER

Le Hangar

KAE

Marina KULIK

Yvonne LAMBEAUX

Eleonora MANCHEVA

Marie MINVIELLE

Catherine MONMARSON

On S'Emmêle les Pinceaux

Joanna PAINTER

Carole PAVIO

Marie-Hélène PONCHON-DAVENAS

Nicola POWYS

Tina de RUBIA

Richard ROUX

Marie-Françoise SOUQUIERE

Zani

Projet coordonné par Patricia Civel avec le concours de Tina de Rubia et Richard Roux ; cadre réalisé par Carole Pavio.

Naissance : Leonardo di ser Piero, dit Leonardo da Vinci naît le 15 avril 1452 à Vinci, petite ville de Toscane proche de Florence, des amours illégitimes d'un notaire, ser Piero, et d'une paysanne.

Apprentissage : Après une éducation scolaire diversifiée, il commence sa vie d'adulte comme peintre dans un atelier florentin de grande renommée, celui de Verrochio. A 26 ans, Léonard quitte son maître et a déjà acquis une belle réputation d'artiste peintre. Adeptes de l'art nouveau du clair-obscur, il perfectionne sa technique du *sfumato* qui adoucit les contrastes et améliore le réalisme des paysages ou des portraits.



Ludovic le More
miniature
Blatrice d'Este
A. de Predo, Milan

Les années milan : En 1481, il s'installe à Milan au service du duc Ludovic Sforza (dit le More). Ses activités sont alors multiples. Il est peintre (*La Cène* est réalisée à cette époque) mais aussi sculpteur, ordonnateur des spectacles et ingénieur. Il travaille sur différents projets techniques, du métier à tisser à l'amélioration des horloges et s'intéresse aux mathématiques. On le retrouve également, en tant qu'ingénieur, dans une étude sur l'irrigation des cultures par les fleuves et les canaux. Urbaniste avant l'heure, il réfléchit à une cité idéale.

La fuite à Venise : Après l'invasion de la Toscane par les Français, avec qui il collabore provisoirement, puis le retour de Ludovic Sforza, il fuit à Venise. C'est d'abord comme ingénieur qu'il entre au service du pouvoir vénitien, pour mettre au point une défense de la ville contre les envahisseurs potentiels, censément turcs.

Le retour à Florence : Dans les années 1500, il est de retour à Florence et participe à des travaux d'hydraulique. Mais la peinture est toujours au centre de son œuvre et c'est en 1503 qu'il entame le *Portrait de Mona Lisa*, qui deviendra *La Joconde*. Au même moment, il se lance dans la réalisation d'une gigantesque fresque murale, *La Bataille d'Anghiari*, au Palazzo Vecchio, en face de celle commandée à Michel-Ange. L'œuvre restera inachevée.



François I^{er}, de la dynastie des Valois, monte sur le trône en 1515 et règne jusqu'en 1547. Il est considéré comme le premier roi de la Renaissance française. Son action politique jette les bases d'un royaume centralisé au sein duquel les artistes ont un rôle à jouer dans la glorification du pouvoir. Portrait par François Clouet.

Premier message de François 1er à Léonard de Vinci en 1517 :

« Une coïncidence m'éblouit : pour encourager ma marche sur l'Italie, la veille de mon départ, ton lion m'offre des lys. A peine ai-je conquis le Nord que tu es là pour m'accueillir. Toi au prénom léonin, qu'un lion m'a annoncé, toi le Florentin qui, comme la couronne de France a le lys pour emblème. Toi qui a ma taille et monte à cheval comme un dieu. Toi qui vas redessiner mon royaume pour l'embellir... Je me sens chez moi ici, sur ce sol italien dont mes ancêtres ont tant rêvé, dont la reconquête est la légende avec laquelle on m'endormait chaque soir. Mais avec toi c'est mon pays de France qui sera plus beau, je me sens capable de le changer assez pour égaler l'Italie. Qu'en dis-tu? Viens essayer la vie sous mon climat. Mon pays n'attend que toi pour éclore. Viens présider à son renouveau. Décider de son printemps. Tu aimes trop ta patrie pour la quitter, c'est ça? Tu as peur de la trahir? » (Source : « *L'Obsession Vinci* » de Sophie Chauveau, Folio)

Deuxième message envoyé par le roi :

« Cher grand artiste, si tu acceptes de venir chez moi, je serai un peu plus roi, un peu plus légitime... Davantage que ma couronne tu seras le joyau de mon royaume. Si tu viens, par toi, je serai plus grand. Nous nous grandirons l'un l'autre pour la postérité. En échange je n'attends rien de toi. Seule ta présence en ambassade des arts, de la beauté et de l'invention d'un monde meilleur. La France n'a pas encore enfanté d'homme comme toi. Viens enseigner la vie comme tu la conçois aux hommes du Nord. Tu seras l'emblème de mon règne. Avec toi je serai invincible. »



Lion automate de Léonard qui, frappé à la poitrine, libère des fleurs de lys



Léonard de Vinci âgé, auto-portrait.

En 1515, Léonard de Vinci rencontre le roi de France François Ier à l'occasion d'une entrevue entre ce dernier et le pape Léon X. François Ier invite Léonard à s'installer en France, où il est hébergé au château de Cloux (aujourd'hui Clos-Lucé), près du château d'Amboise. L'artiste se rend dans sa nouvelle demeure à dos de mulet. François Ier le nomme « premier peintre, premier ingénieur et premier architecte du roi » et lui accorde une pension de 1000 écus par an.

Léonard travaille sur de nombreux projets de palais et de canaux, et organise des fêtes somptueuses pour le roi. Pendant les quatre années où il vécut en France, il fut environné d'honneurs, traité avec une générosité royale, accueilli avec une haute distinction ; parfois on vit le peintre, appuyé sur le bras du souverain, parcourir avec lui les galeries de Fontaine-

bleau, donnant des conseils aux artistes qui l'entouraient. C'est sous la protection du roi, dans cet asile offert à sa vieillesse, que Léonard passa paisiblement les dernières années de sa vie. Il mourut le 2 mai 1519.

Après la mort de Léonard de Vinci, François 1^{er}, appela en France le Rosso, dont le talent était méconnu en Italie. A André del Sarte, le roi confia la mission d'acheter des tableaux pour les galeries françaises. Benvenuto Cellini, le sculpteur, et bien d'autres artistes, furent accueillis par le protecteur de Léonard de Vinci avec une égale bienveillance. Jusqu'à sa mort le Rosso conserva la direction des travaux de Fontainebleau, résidence préférée de François 1^{er}.



Tableau de Jean-Baptiste Ingres représentant la mort de Léonard. Cette scène, inexacte car François Ier était absent, illustre la légende colportée par le biographe Giorgio Vasari.

Un chercheur insatiable : A cette époque, Léonard est féru de sciences. Il étudie les mathématiques, l'anatomie animale et humaine, ainsi que le vol des oiseaux. Il continuera dans cette voie après un séjour à Milan, dans une région de nouveau envahie par les Français et passée sous le gouvernement de Charles d'Amboise.

Entre 1508 et 1510, il réalise plusieurs études qui seront réunies dans un document unique, le *Codex Leicester*. Cet ouvrage de 72 pages donne une solution à la présence de fossiles de coquillages à haute altitude en montagne, étudie le mouvement de l'eau des rivières et l'érosion qui en résulte ou s'intéresse à la lumière émise par la Lune...



Dans toutes ces études, Léonard de Vinci suit une méthode rationnelle, rigoureuse, fondée sur l'observation. Infatigable et éclectique, il dessine, comme en témoignent les documents parvenus jusqu'à nous, à peu près tout ce qu'il rencontre, humains, animaux, plantes, mécanismes... Il a le rare privilège d'avoir accès à des cadavres humains, dont il étudie minutieusement l'anatomie interne. En géométrie, il explore des formes nouvelles. Son dessin du rhombicuboctaèdre est devenu célèbre.

Rome : Léonard vit ses dernières années italiennes à Rome, au service des Médicis, qui dirigent quasiment le pays et protègent l'artiste depuis longtemps. Mais la concurrence de Raphaël et surtout de Michel-Ange, étoiles montantes de la peinture et de la sculpture, est rude...

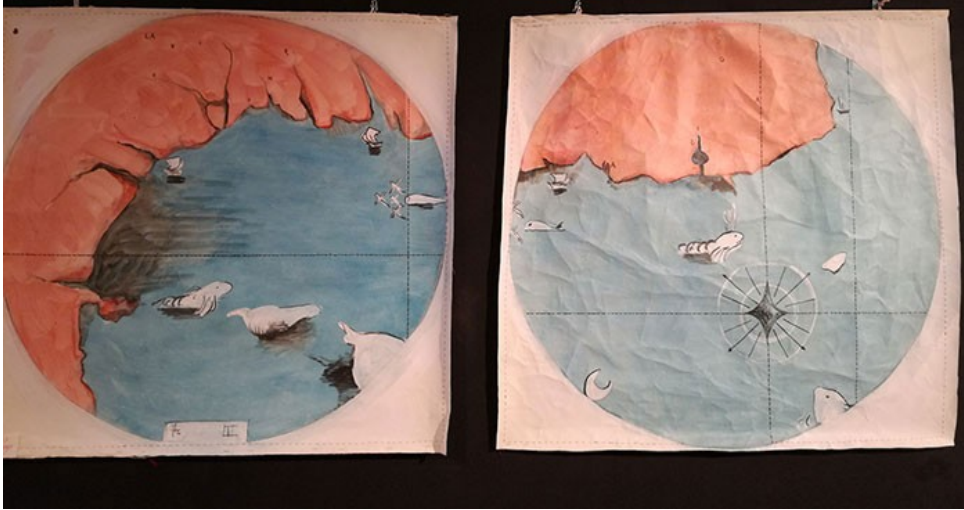
La France : la bataille de Marignan (1515) donne le pays milanais à François Ier, qui convie Léonard en France. L'année suivante, l'artiste s'installe au Clos-Lucé, dans un manoir situé à quelques centaines de mètres du château d'Amboise. Il suscite l'admiration du roi, qui lui achète *La Joconde*, et le laisse libre de « faire ce qu'il veut ». Mais Léonard est malade et meurt en 1519.







*Alain Mattrel : Renaissance / techniques mixtes
sur toile / 2m x 2m / 2018*



*Nicolas Powys : Nouveau monde / acrylique sur toile /
2m x 1m / 2018*

John White 1540 - 1593

La côte de la Caroline du Nord.

*Il s'agit de l'une des premières cartes du
Nouveau Monde.*

*On ne sait pas grand chose de la vie de John
White, mais il est certain que ce fut un artiste
talentueux et courageux. Ses aquarelles
donnerent au monde elisabethien un premier
aperçu de l'Amérique et déterminèrent la façon
dont on percevait le Nouveau Monde pendant
plus de 200 ans.*

Nicola Powys

www.powysplays.com



*Joanna Painter: Fenaison et le Berger / techniques mixtes
sur toile / 2m x 1m /chaque / 2018*



VALBONNE VILLAGE : UN PLAN « ROMAIN »

Le village : C'est Augustin de Grimaldi, évêque de Grasse et abbé commanditaire de Lérins qui prend l'initiative en 1519 de



créer un village à côté de l'abbaye chalaisienne implantée depuis 1199.

Il s'agit de mettre en valeur les terres de l'abbaye dans un pays pauvre et inhabité, régulièrement dévasté par la peste.

L'Acte d'Habitation, édicté par Dom Taxil, moine ouvrier de Lérins et prieur de Valbonne, le **13 octobre 1519**, répond à un cahier des charges rigoureux.

*Sally Ducrow : Plan du village /
tissu sur bois / 0,70m x 0,50m / 2018*

Le parti pris architectural est basé sur le concept d'un camp romain : un rectangle avec une rue centrale (*decumanus*, Grande-Rue) et une rue perpendiculaire (*cardo maximus*, actuelle rue Emile Pourcel). Au croisement, une place, le *municipium* (place Nationale, actuelle place des Arcades). Autour du rectangle de 5 rues nord-sud et 10 rues est-ouest on prévoit 4 portes et des maisons remparts.

Les rues sont plus larges qu'au Moyen-âge : 2 cannes soit 4,5 m. Les emmarchements - escaliers, auvents, entablements - ne doivent pas dépasser une palme et demie, soit 30 cm.

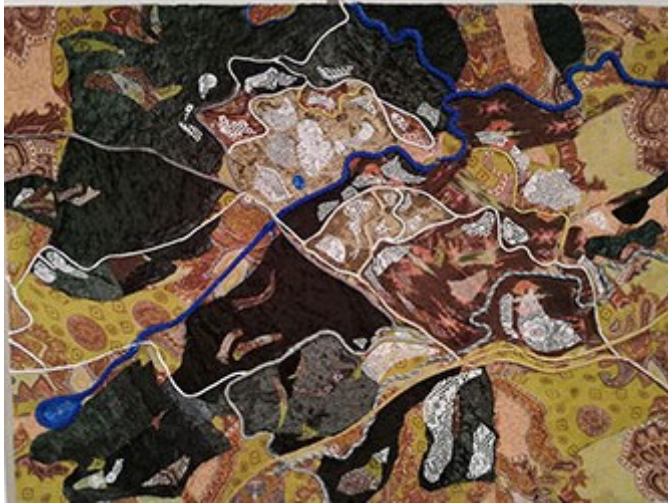
120 lots sont à attribuer et 95 le sont déjà le jour de la proclamation de l'Acte d'Habitation. Les postulants sont principalement des investisseurs locaux, clercs et notables, qui loueront leurs biens aux paysans chargés d'exploiter les terres.

L'Abbaye : L'abbaye Sainte-Marie de Valbonne a été fondée en 1199 par des moines de l'ordre monastique de Chalais venus de Prads (Alpes de Haute-Provence). Proches des cisterciens, les chalaisiens unis autour de l'abbaye Notre-Dame-de-Boscodon, sont des moines pauvres vivant principalement de l'élevage. Vallis Bona, la bonne vallée, est choisie pour son emplacement isolé à l'écart des routes et pour la présence de cours d'eau (poissons, moulins, possibilité d'un béal pour les canebiers...).

Après la chute de l'ordre chalaisien au XIV^{ème} siècle, l'abbaye de Valbonne fut offerte par l'évêque de Grasse à l'abbaye de Lérins - moines clunisiens suivant la règle de Saint-Benoît - qui en prit possession en 1346 et en fit un prieuré.

Elle devint église paroissiale à la création du village en 1519 et prit le nom d'église Saint-Blaise en 1788 quand elle reçut les reliques de Saint-Blaise à la fermeture de l'abbaye de Lérins.

SOPHIA ANTIPOLIS : UN PLAN « FRACTAL »



*Sally Ducrow : Plan de Sophia Antipolis /
tissu sur bois / 0,70m x 1m / 2018*

Le territoire de Sophia Antipolis se situe sur les communes d'Antibes, Valbonne, Biot, Vallauris et Mougins. Le parc de Sophia Antipolis est lui-même divisé en plusieurs espaces :

-Les Lucioles, commune de Valbonne (55 % de la superficie de So-

phia Antipolis) ;

-Les Bouillides, commune de Valbonne, qui comprend les quartiers du Haut-Sartoux et de Garbejaire et le parc forestier de la Brague ;

-La Valmasque, commune de Valbonne, qui comprend le parc départemental de la Valmasque ;

-Les Templiers, commune de Biot, qui comprend le quartier de Saint-Philippe, le plus récent ;

-Les Trois Moulins, commune d'Antibes ;

-Saint-Bernard, commune de Vallauris ;

-Font de l'Orme, commune de Mougins (18 % de la superficie de Sophia Antipolis).

Antibes, Valbonne, Biot et Vallauris appartiennent à la communauté d'agglomération de Sophia Antipolis (CASA) et la ville de Mougins à la Communauté d'agglomération Can-

nes Pays de Lérins.

L'urbanisation de la technopole répond à un cahier des charges précis : un tiers de bâti pour deux tiers de végétal et des constructions ne dépassant pas la ligne de crête.

Quelques axes principaux structurent ce territoire de 2400 ha : la route des Lucioles, des Crêtes, des Dolines, des Macarons ou encore la route des Colles... Un réseau de voies secondaires - traverses, allées, impasses etc - a permis de relier au fil du temps ces grands axes aux entreprises, aux infrastructures ou encore aux pôles d'habitation, eux-mêmes conçus sur le modèle des villages provençaux traditionnels avec des ruelles serpentant entre des maisons imbriquées...

L'ensemble relève plus volontiers d'une géométrie fractale – selon le mot de l'artiste fractaliste Jean-Claude Meynard - que d'une géométrie euclidienne comme celle du village (plan romain).

Malgré une signalétique homogène mise en place en 2015 par le Symisa et la Casa afin de faciliter le repérage, la technopole est souvent perçue comme labyrinthique par les visiteurs !

DES INVENTIONS DE LEONARD AUX INNOVATIONS DE SOPHIA ANTIPOLIS



L'Arbre des Inventions de Léonard aux Innovations de Sophia Antipolis : Véronique Lalli Françoise avec les CE1 de Nadine Bibollet-Ruche de l'école élémentaire Sartoux / technique mixte sur tissu / 2,5m x 2m / 2019

Le « quartier latin aux champs » voulu par Pierre Laffitte alors co-directeur de l'Ecole des Mines à Paris devait être aussi une « Florence du XXIème siècle ». Si ce dernier objectif n'a pas été tout à fait atteint, la technopole née officiellement le 21 juillet 1969 avec la création de l'Association Sophia Antipolis

est aujourd'hui une réussite.

Ce pôle intellectuel international dédié à la recherche scientifique et technique, rassemble aujourd'hui 2230 entreprises pour 36300 emplois, 5500 étudiants, 4500 chercheurs. Portée par les efforts conjoints de l'Etat, de la région, du département et des communes, Sophia Antipolis a toujours été orientée vers l'innovation.

Alors que la commune fête ses 500 ans l'année même des 500 ans de la mort du génial inventeur Léonard de Vinci à la cour de François 1^{er}, la tentation était grande de jeter une passerelle entre les inventions de Léonard et les innovations de Sophia Antipolis, qui célèbre en même temps ses 50 ans...

L'arbre présenté ci-contre illustre la devise de Valbonne Sophia Antipolis : « Ici le futur a trouvé ses racines ». Il porte dans ses racines les principaux sujets de recherche du grand homme de la Renaissance : aile volante, char d'assaut, arbalète, correction optique, étude du corps humain, des insectes, des constellations, des phénomènes naturels etc.

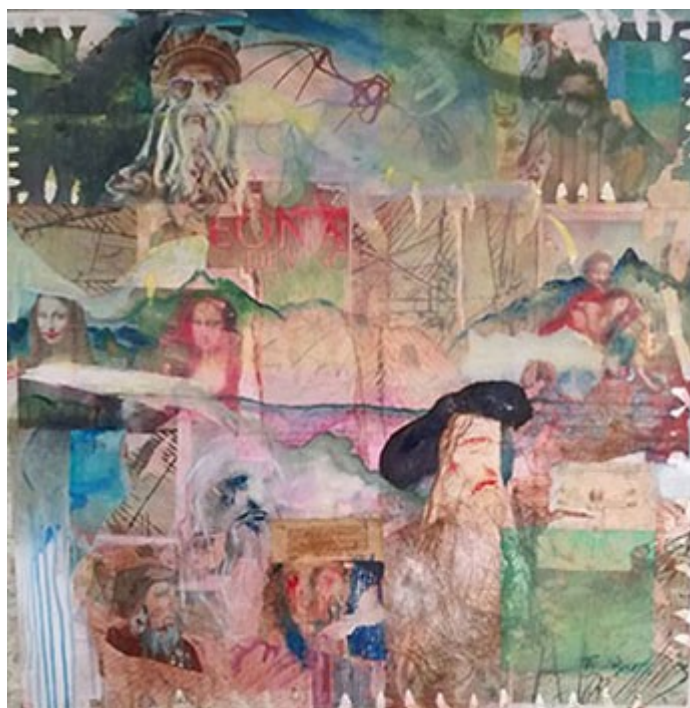
Les feuilles symbolisent les principales entreprises de la technopole selon un code couleur spécifique (*). Elles ont été réalisées par les élèves de CE1 de la classe de Nadine Bibollet-Ruche à l'école Sartoux avec le concours de l'artiste Véronique Lalli-Françoise et la participation d'Eléonora Mancheva.

Les fruits mettent en relation de façon ludique les inventions de Léonard et les innovations des entreprises ou centres de recherche de Sophia Antipolis relevant du même domaine : Air France et Amadeus pour l'aile volante ; Géoazur ou l'Acri pour les tourbillons ; Elcie-Healthy et ses lunettes connectées pour la correction optique ; IPMC ou I3A (intelligence artificielle) pour l'étude du corps humain etc.





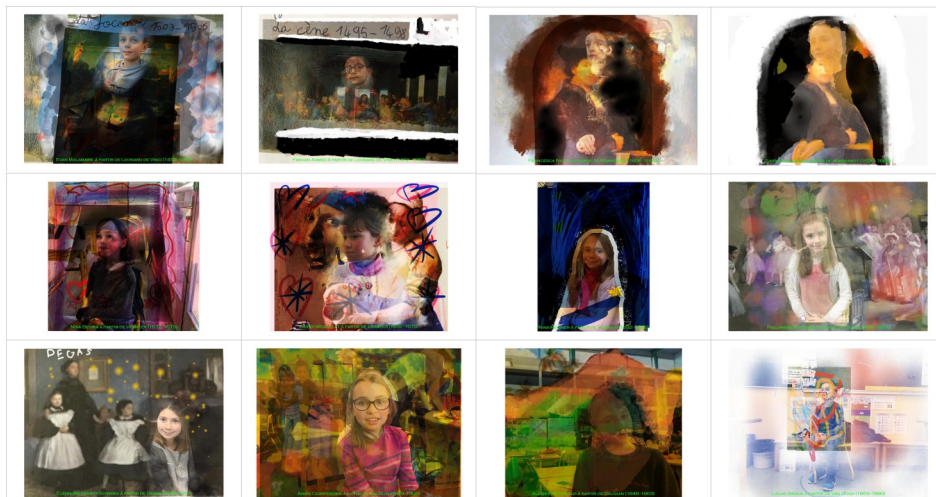
Patricia Civel avec des illustrations de Monica Cieplinska : frise chronologique histoire de 500 ans d'histoire de France et d'histoire de Valbonne Sophia Antipolis / Voir annexe



Karin Fellingner : Sfumato (en haut) et Léonard (en bas) / techniques mixtes sur toile / 0,70m x 0,90m et 0,8m x 0,80m / 2019

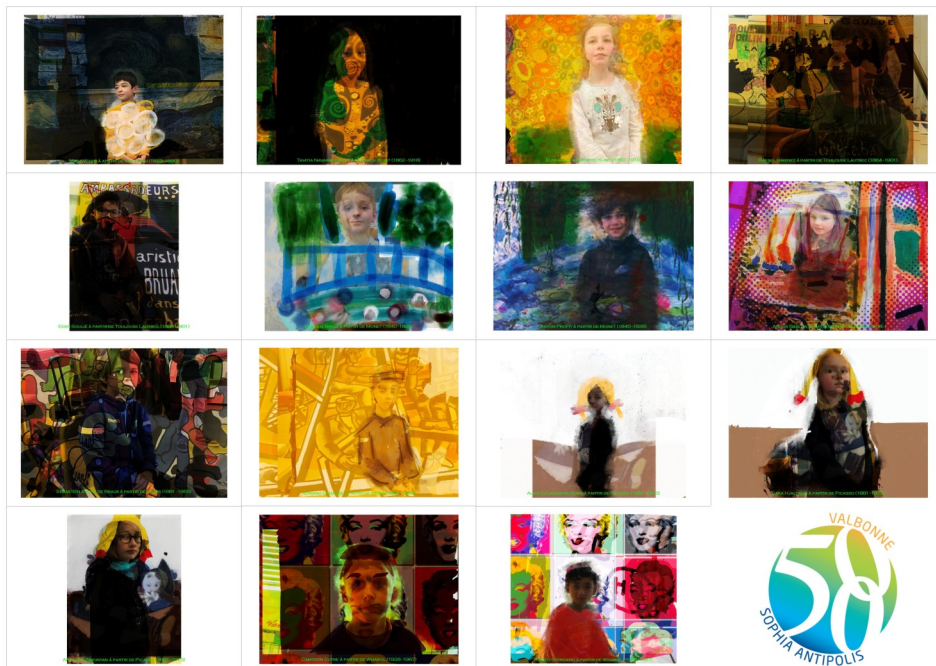


*Chevaux : Amberlou / techniques mixtes sur toile /
0,40m x 1m (en haut) et 0,50m x 0,70m (en bas) / 2019*



LES « JOCONDE » À TRAVERS L'HISTOIRE DE L'ART
 PROJET RÉALISÉ PAR LA CLASSE DE CE2 DE FANNY LEYNAERT / ÉCOLE ÎLE VERTE / VALBONNE (06560)
 AVEC L'ARTISTE EMMANUELLE FÈVRE

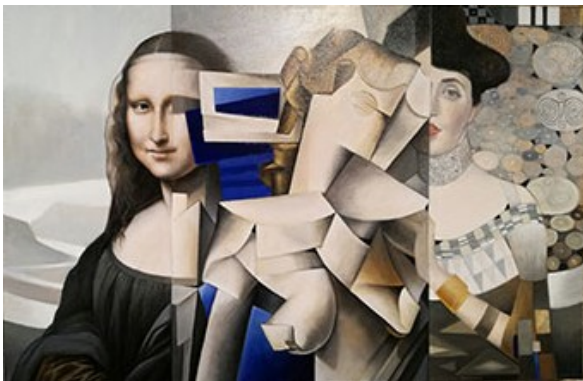
EXPOSITION « 1519-2019 : DE LA (RE)NAISSANCE À LA FLORENCE DU XXIÈME SIÈCLE »
 500 ANS VALBONNE / 50 ANS SOPHIA ANTIPOLIS
 ASSOCIATION L'ART-TISSE / JANVIER 2019



*Les Joconde à travers l'art : Emmanuelle Fèvre avec les CE2
 de Fanny Leynaert de l'école élémentaire Ile Verte / 2019*



Véronique Lalli-Françoise : Renaissance italienne / techniques mixtes sur toile / 2018



*Marie - Hélène
Ponchon - Davenas :
Pocket friend (en haut à
g), Jocondes (à g) /
techniques mixtes sur
toile / la Joconde au gi-
let jaune (en haut) / col-
lage sur bois / 2019*



*Yvonne Lambeaux : La Pause de la pose (à g) / Annabel S.A :
Joconde (au centre) / Christine Carol Tabusso : La Joconde
aux clés (à d)*



En haut Patricia Civel avec le président Alain Civel ; en bas à g Robert Asarisi au travail ; à d Claudette Jeune, secrétaire avec Michelle Courbis et Patricia Civel de l'équipe de l'Artothèque.



ANNEXE I

1519 - 2019 : HISTOIRE DE VALBONNE SOPHIA ANTIPOLIS

L'abbaye de Valbonne est fondée en 1199 par des moines de l'ordre de Chalais (dépendant de Prads dans le diocèse de Digne) sur un site dénommé Vallis Bona, la bonne vallée, sur le territoire de Sartoux. Abandonné en 1280 le monastère devient propriété des moines de Lérins. Mais le site périlite dans un pays « inhabité et ruiné » par la peste et les guerres.

13 octobre 1519 A l'initiative de l'évêque de Grasse, Augustin de Grimaldi, Dom Taxil, moine ouvrier de l'abbaye de Lérins et prieur de Valbonne, proclame l'Acte d'Habitation du village (120 maisons prévues). Sur le modèle d'un camp romain avec une rue centrale, une rue perpendiculaire et une place au croisement, le plan s'appuie sur un cahier des charges d'urbanisme très strict.

1539 Vente du quartier des Clausonnes appartenant à la communauté en 1519

1609 Valbonne compte 170 maisons, 2 fours communautaires, 2 moulins à huile et 2 à farine (au bord de la Brague et aux Bouillides), 4 artisans (3 tisserands et 1 maréchal ferrant), soit 450 personnes, 900 chèvres et moutons et 15 bœufs

1618-1648 Les Espagnols occupent les îles Lérins. Levée de troupes marines. Six Valbonnais sont envoyés à Antibes comme matelots ou canonnières

Aux alentours de 1620 construction de la chapelle Saint-Bernardin par les Pénitents Blancs

1630 Construction d'une chapelle Saint-Esprit « hors les murs ». Détruite au début du XX^{ème} siècle, elle donna son nom à l'actuel faubourg Saint-Esprit

1669 Construction de l'actuelle chapelle Saint-Esprit des Pénitents

tents Blancs accolée à l'église

1698 Valbonne compte 187 maisons, 3 moulins à blé et à huile, 2 fours, 850 habitants pour 285 familles (60 aisées, 15 bourgeoises et 45 petits propriétaires)

1698 Installation d'une horloge sur la façade de l'hôtel de ville

1703 Guerre de succession d'Espagne. Les Austro-Sardes (alliés de la Savoie) foncent vers Toulon et saccagent le pays de Grasse.

1709 Gel général des oliviers au début de la « petite période glaciaire »

1714 et 1742 Battues aux loups

1744 – 1748 le pays souffre de réquisitions de bétail, foin, huiles et vins pour les 12 régiments du Roi de France installés dans les alentours de Grasse

1765 Jean-Paul Villamus lègue une maison qui servira d'hôpital (actuelle maison Bermond) transférée ensuite rue de l'Hôtel-Dieu

1769 La culture sèche de la myrte, pour le compte des tanneries de Grasse (couleur verte et parfum appréciés) emploie une grande partie des habitants

1786 construction de l'hôpital Saint-Jacques rue de l'Hôtel-Dieu pour secourir indigents du village et mendiants de passage

1788 A la fermeture de l'abbaye de Lérins, Les reliques de Saint-Blaise sont confiées à l'église de Valbonne qui prend le nom d'église Saint-Blaise

1788 Signalement d'un énorme chat sauvage dans les bois de Valbonne (l'année où fut tuée la bête du Gévaudan)

1788 Les rues du village sont pavées de galets

1789 Cahier des doléances de Valbonne

14 juillet 1790 Serment civique et patriotique solennel prêté par toute la population sur le parvis de l'église (en 1793 on prête serment à la République)

1790-1791 Antoine Périssol premier maire de Valbonne, suivi en 1791 par Honoré Courmes

1791 Rachat de tout le quartier des Clausonnes

1791-1792 Joseph Palanque maire de Valbonne. Un arbre de la liberté est planté devant la mairie

16 mai 1791 La maison commune devient la mairie avec une prison au rez-de-chaussée, une école au premier étage le bureau du maire et ses adjoints au deuxième et le logement du régent maître d'école au troisième

1792 Jean Paul Bermond maire de Valbonne

1792 Valbonne est rattachée au nouvel arrondissement du Bar

1796 Honoré Courmes maire de Valbonne

1797 Jacques Féraud maire de Valbonne

1798 Jean Baresté maire de Valbonne

1800 Jean-Pierre Palanque maire de Valbonne

1802 Jean Baresté maire de Valbonne. Construction du beffroi

1830 Joseph Palanque maire de Valbonne

8 mai 1836 inauguration de la fontaine neuve et de la conque devant la mairie

1840 Blaise Foucard maire de Valbonne

1851 Ferdinand Ardisson maire de Valbonne. La population atteint un maximum de 1275 habitants

1854 Construction du clocher de l'église

1857 La limite communale de Valbonne se prolonge côté boulevard Carnot (dont un côté appartenait à Opio) jusqu'à l'oratoire de Notre-Dame du Tameyé

1865 Honoré Autran maire de Valbonne

1870 Eugène Giraud maire de Valbonne

1875 Installation d'une cloche en bronze de 650kg au sommet du beffroi (restaurée en 2014)

1884 Benoit Layet maire de Valbonne

1888 Théophile Consolat maire de Valbonne

1888 Acquisition de 16 réverbères à pétrole pour éclairer les

rues du village

9 novembre 1890 création du nom des rues

1892 Joseph Castou maire de Valbonne

1893 La production de vers à soie atteint un paroxysme avec plus d'un demi-million de cocons

1894 Antoine Joseph Périssol maire de Valbonne

1895 Valbonne devient centre de manœuvres militaires avec le bivouac d'un premier bataillon de chasseurs alpins

1895 Amerigo Balducci est le premier migrant originaire de Marti en Toscane à s'établir à Valbonne

1888 Création du cimetière communal de Pierrefeu

1899 Inauguration de la station thermale « Le Château du Val Martin » qui abritera les studios de la Victorine, puis un golf en 1986

1900 Un des trois ormes de la place des Arcades est abattu

Tournant XIXème XXème siècle Une vie rurale paisible s'installe au village. A la saison de la chasse on porte des sacs de grives mortes à dos de mulet aux marchés de Grasse ou de Cannes

La culture du blé, des céréales (au pied des oliviers), de la vigne (33% des terres) et des oliviers (43%) domine. Le blé est foulé sur le pré de l'Est, de l'Ouest et au Castellaras (jusqu'à effondrement d'un aven un 26 juillet où ce site est alors abandonné)

La forêt qui couvre les deux tiers du territoire est d'un assez bon rapport : bois pour fours de boulangers et foyers domestiques, charbon de bois, four à chaux, extraction d'argile, gemmage (pour la térébenthine). Il y a au XXème siècle 4 moulins à huile sur la Brague

Le village dispose de deux forges

1900-1936 Joseph Bermond maire de Valbonne

15 août 1908 Inauguration du monument du Souvenir Français

1908 Dernière mission (retraite collective religieuse) dont té-

moignent les « croix de mission » sur le territoire

1909 introduction du cépage servan à Valbonne originaire de Grèce et acclimaté dans l'Hérault

1914-1918 Guerre de 14-18. 26 Valbonnais seront tués ou succomberont durant le conflit

Fin des « bravades », fête d'inspiration militaire en usage jusqu'avant guerre

1921 Création d'un carré militaire au cimetière de Pierrefeu

1924 Arrivée à Valbonne avec sa famille de Cosette Nardi (née Lanini), dernière immigrée née à Marti (Toscane, Italie)

1925 Depuis 1895 implantation de 30 familles originaires de Marti à Valbonne fuyant la misère, puis la montée du fascisme en Italie

1927 Premier prix des villages modernes

1929 On recense 16 hectares du territoire communal affectés aux fleurs à parfum : jasmin, rose de mai mais aussi tubéreuse, violette de Parme et safran

1929 Valbonne produit 300 à 400 tonnes de servan pour la clientèle fortunée de la Côte d'Azur puis l'exportation dans toute l'Europe du Nord (jusqu'aux années 1980)

1933 Création de l'Athletic Club de Valbonne par Léon Chabert

1936 Création de l'escalier d'accès à la mairie

1936-1941 Maurice Borie maire de Valbonne

1936 Avec l'immigration italienne, 36% des habitants de la commune sont d'origine italienne

1941 -1944 Louis Morin maire de Valbonne

1944 Jean Palanque maire de Valbonne

1944-1945 Joseph Pagano maire de Valbonne

1945 Création de la troupe de théâtre amateur Chabert

1945 – 1959 Emile Pourcel maire de Valbonne

1948 création du club de football l'Union Sportive (qui deviendra USVSA). Les joueurs s'entraîneront hors Valbonne faute de

stade jusqu'en 1966

1952 Création de l'école Campouns

1957 Arrivée de l'eau courante

1959 – 1971 Jean Riquier maire de Valbonne

1960 Premier lotissement au Val de Cuberte

1961 Première fête du raisin de la Saint-Blaise à Valbonne

1961 Début de la restauration de l'église chalaisienne par le docteur Terrel et Roger Seytre

1963 Création d'un camping caravaning sur le domaine de Sainte-Hélène, Altitude Zéro. Rachetée vers 1970 par deux Tourangeaux, « La Tourangelle » deviendra SCI en 1974 pour Parc Résidentiel de Loisirs en 2007

1964 Inauguration du canal du Foulon qui alimente Valbonne en eau courante

1965 Création du hameau de forestage des harkis aux Bouillides sur le Pré de Bâti pour une trentaine de familles

1966 Création du golf Opio Valbonne sur le domaine de la Béguide (acquis par les frères Tron en 1919) Le réservoir servira longtemps de piscine improvisée aux enfants du village de Valbonne

1966 Création du stade Frédéric Mistral renommé Léon Chabert en juillet 2009

21 juillet 1969 Création de l'Association Sophia Antipolis (ASL) voulue par Pierre Lafitte alors co-directeur de l'École des Mines à Paris, qui rêve d'un « quartier latin aux champs » et d'une « Florence du XXème siècle »

1969 Un important incendie menace les bois de Valbonne

23 au 25 Juillet 1970 Festival pop à Valbonne dans la forêt dans la ligne du festival de Woodstock (interdit par la Préfecture)

Années 70 Construction de la technopole selon un cahier des charges strict : un tiers de bâti pour deux tiers d'espaces naturels ; hauteur des bâtiments limités par la ligne de crête etc

- 12 juin 1971** Cession par la commune de Valbonne de terrains communaux sis quartier de l'Eganaude et des Clausonnes au Groupement d'Intérêt Economique SAVALOR en vue de compléter le périmètre de Sophia Antipolis et de recevoir la station d'épuration prévue
- 1971 – 1983** Albert Ouvrier maire de Valbonne
- 1972** Création d'un Syndicat Mixte pour l'Aménagement et l'Equipement du plateau de Valbonne (SYMIVAL) qui deviendra SYMISA
- 1974** La première entreprise, Franlab, s'installe sur le parc technologique de Valbonne
- 1975** Implantation de l'école des Mines à Sophia Antipolis
- 1975** Valbonne compte 2400 habitants
- 1976** Premiers permis de construire des habitations du Haut-Sartoux
- 1976** Création du Centre Informatique
- 1977** Valbonne compte 9 classes
- 1978** Ouverture de l'école Sartoux ; implantation de la Mission Laïque Française pour la scolarisation et l'hébergement d'enfants d'expatriés (futur CIV)
- 1980** le cadran solaire de l'Ecole des Mines (création de Jean Salins de Marseille) fait apparaître sur le sol les mots solstices et équinoxes quatre fois par an
- 1981-1984** Construction des îlots I à IV de Garbejaire
- 1982** Création de l'Association des Habitants du Parc de Sophia Antipolis (AHPISA)
- 1983** Zac des Macarons et construction du quartier de l'Ile Verte
- 1983 – 1989** Gustave Giraud maire de Valbonne
- 1984** Création du groupe de Valbonne Sophia Antipolis des Scouts de France
- 1985** Le troupeau de Marius Franca, dernier berger valbonnais, s'éteint

- 1985** Premières représentations du cirque Gruss sur la commune
- 1986** transformation de la Mission Laïque Française, en CIV centre international de Valbonne, établissement public national à caractère administratif placé sous la tutelle de l'Etat
- 1988 – 1991** Construction du Centre de Vie sur la place Méjane (architecte Pierre Fauroux)
- 1988** la maîtrise d'ouvrage opérationnelle est déléguée à une Société Anonyme d'Economie Mixte (SAEM)
- 1988** Création du collège de l'Eganaude
- 1989-1996** Michel Rolant maire de Valbonne
- 1989** Transformation du nom de la ville de Valbonne en Valbonne Sophia Antipolis
- 1989** Première édition de Sportipolis (deviendra les 24h du sport et des loisirs en famille)
- 1989** Première édition des Journées des Gens de jardin place Sophie Lafitte
- 1990** Valbonne compte 9800 habitants
- Début années 1990** Fermeture du camp harki dont les derniers occupants sont logés à l'Etoile du Sud
- 1993** Création de l'association des Amis de l'Abbaye et du Patrimoine Valbonnais
- 1996** Plantation par la mairie d'une vigne de servan de 400 pieds sur le domaine de Cuberte
- 1996 – 2016** Marc Daunis maire (sénateur des Alpes-Maritimes depuis 2008)
- 1997** Valbonne compte 72 classes de maternelle et élémentaire (9 en 1977)
- 2000** Inauguration de l'église Saint-Paul des Nations à Garbejaire (paroisse Notre-Dame de la Sagesse : Biot, Valbonne, Sophia Antipolis)
- 2000** Construction du nouvel hôtel de ville
- 2000** Première édition du festival d'arts de la rue Rue(z) &

Vous

- 2001** L'atelier du forgeron Paul Roux (dernier forgeron du village) est démonté et transféré au musée du Patrimoine
- 2002** Création de la CASA Communauté d'Agglomération de Sophia Antipolis
- 2003** Création de l'Artothèque l'Art Tisse
- 2004** Construction du collège Niki de Saint-Phalle
- 2004** Création du hameau de Peijan sur une parcelle du domaine de Sainte-Hélène
- 2006** Construction du lycée Simone Veil
- 2007** création des premiers jardins familiaux de Valbonne sur les anciens canebiers des moines au village
- 2007** Inauguration de la médiathèque de Valbonne Sophia Antipolis à Garbejaïre
- 2009** Création de l'association Le Patchwork à Valbonne
- 2012** Inauguration du complexe Nautipolis
- 2012** Fermeture de la piscine de Cuberte
- 2014** Cessation des activités de l'association des Amis de l'Abbaye et du Patrimoine Valbonnais
- 2014** Inauguration de la salle de prière quartier de Garbejaïre
- 2014** Inauguration du dojo de Garbejaïre
- 2014** Rénovation de la place Bermond
- Août 2015** jumelage inter associatif de l'association Racines Martigianes Valbonnaises et Martinfiera
- 2015** La commune de Valbonne Sophia Antipolis compte 13130 habitants
- Octobre 2015** Violentes inondations qui touchent surtout la commune de Biot. A Valbonne l'école maternelle Sartoux est dévastée
- 2016** Christophe Etoré maire de Valbonne
- 2016** Inauguration des jardins familiaux de l'abbaye qui s'ajoutent aux canebiers Saint-Roch, Ferme Bermond et Garbejaïre (Médiathèque en 2018)

2017 Inauguration de l'agrandissement de la Ferme Bermond à Garbejaire

2017 Inauguration de la chèvrerie

2018 Reprise de l'eau et l'assainissement en gestion publique avec Hydropolis

Mai 2018 Exposition « De la Guerre à la Paix » (Art Tisse) et parution du livre « Albert Pourcel le chasseur alpin aux ailes brisées » Editions RIC, Patricia Civel

2018 Sophia Antipolis, première technopole d'Europe, compte 36300 emplois, 2230 entreprises, 5500 étudiants, 4500 chercheurs

11 novembre 2018 Centenaire de l'Armistice de la Première Guerre mondiale avec envol de ballons devant le Monument du Souvenir (Amicale Anciens Combattants et Souvenir Français)

Janvier 2019 jumelage entre la commune de Marti-Montopoli Val d'Arno (Italie) et Valbonne Sophia Antipolis (France)

ANNEXE I (SUITE)**1519 - 2019 : HISTOIRE DE FRANCE**

A la mort du Bon roi René d'Anjou son successeur lègue la Provence au roi Louis XI. En 1482 celui-ci devient comte de Provence et proclame l'union de la France et de la Provence.

1495 Début des guerres d'Italie

1515 François 1^{er} roi de France

2 mai 1519 Mort de Léonard de Vinci âgé de 67 ans à Amboise (Touraine) à la cour de François 1^{er}

1534 Jacques Cartier au Canada

1560 Régence de Catherine de Médicis (née à Florence en 1519)

1572 Massacre des Protestants jour de la Saint-Barthélemy à Paris

1594 Henri IV roi de France

1598 Edit de Nantes, liberté de culte pour les Protestants

1610 Assassinat d'Henri IV

1617 Louis XIII roi de France

1618-1648 La guerre de Trente ans déchire l'Europe

1628 Siège de La Rochelle restrictions des clauses de l'Edit de Nantes

1636 Fondation de l'Académie Française par Richelieu

1642 Mort de Louis XIII, régence d'Anne d'Autriche

1642-1652 Révoltes de la Fronde

1652 Début du règne de Louis XIV

1685 Révocation de l'Edit de Nantes. Les Protestants persécutés.

1715 Mort de Louis XIV régence de Philippe d'Orléans

1728 Début du règne de Louis XV

1751 Début de la publication de l'Encyclopédie de Diderot. Voltaire et Rousseau marquent ce siècle des Lumières.

- 1763** Fin de la guerre de Sept Ans, la France perd l'Inde et le Canada
- 1774** Mort de Louis XV, début du règne de Louis XVI
- 1789-1794** Révolution Française.
- 1792** Proclamation de la République
- 1793** La Provence retrouve le Comté de Nice cédé auparavant au Royaume de Sardaigne
- 1795** Le Directoire succède à la Convention
- 1796-1798** Campagnes militaires victorieuses de Bonaparte en Autriche, Italie et Egypte
- 1799** Coup d'état de Bonaparte (18 brumaire) le Consulat succède au Directoire
- 1800** Bonaparte nommé premier consul
- 1801** Concordat
- 1802** Constitution de l'An X Bonaparte consul à vie, création du Code Civil et de la Banque de France
- 1804** Napoléon 1^{er} empereur
- 1812** Campagne de Russie
- 1814** Napoléon déporté à l'Ile d'Elbe, Louis XVIII roi de France
- 1815** Retour de Napoléon (les Cent jours) Défaite à Waterloo Napoléon exilé à Sainte-Hélène
- 1824** Charles X roi de France
- 1848-1852** II^{ème} République
- 1850** Journées des Trois Glorieuses Louis-Philippe roi de France, début de la monarchie de juillet
- Prise d'Alger
- 1848** Abdication de Louis-Philippe, proclamation de la seconde République Louis Napoléon. Suffrage universel pour les hommes. Bonaparte président de la République
- 1852** Napoléon II début du second Empire
- 1853-1856** Guerre de Crimée
- 1857** Conquête de l'Algérie

- 1860** Rattachement du Comté de Nice à la France et création du département des Alpes-Maritimes
- 1870** Guerre franco-prussienne Napoléon III prisonnier à Sedan. Proclamation de la IIIème République
- 1871** Février Insurrection de la Commune de Paris ; 10 mai Traité de Francfort : la France perd l'Alsace et la Lorraine ; 18 mai écrasement de la Commune
- 1882** Ministère Jules Ferry école publique gratuite et obligatoire de 6 à 13 ans
- 1883** Protectorat sur l'Annam (Vietnam)
- 1887** Création de l'Indochine française (Vietnam Laos Cambodge)
- 1898** Affaire Dreyfus Zola publie « J'accuse » dans l'Aurore
- 1905** Séparation de l'Eglise et de l'Etat
- 1913-1920** Raymond Poincaré président de la République
- 1914** Début de la Première Guerre mondiale
- Février-novembre 1916** bataille de Verdun
- 11 novembre 1918** Signature de l'Armistice
- 1919** Traité de Versailles l'Alsace et la Lorraine rendues à la France
- 1923** Premier ministre Poincaré occupation de la Ruhr par les troupes françaises
- 1926-1929** Second ministère Poincaré
- 1929** Début de la construction de la ligne Maginot entre la France et l'Allemagne. Début de la récession économique
- 1936** Front populaire ministère de Léon Blum
- 1938** Signature par le président Daladier des accords de Munich
- 1939** Déclaration de guerre à l'Allemagne
- Mai 1940** L'Allemagne envahit la France au nord de la ligne Maginot. 18 juin : depuis Londres appel à la résistance du général de Gaulle
- 22 juin 1940** Signature de l'Armistice par le gouvernement Pé-

tain ; 11 juillet proclamation du gouvernement de Vichy

1941 Premières arrestations de Juifs

11 novembre 1942 la zone libre du sud est envahie par les Allemands

6 juin 1944 Débarquement allié en Normandie

15 août 1944 Débarquement des troupes franco-américaines en Provence

25 août 1944 Libération de Paris

1945 Gouvernement provisoire dirigé par le général de Gaulle. Lois sur le vote des femmes, les nationalisations, la sécurité sociale

1946 Démission du général de Gaulle

1946-1958 IV ème République

1951 Création de la CECA (Communauté Européenne du Charbon et de l'Acier) ancêtre de l'Union Européenne

7 mai 1954 Défaite de Dien Bien Phu et fin de l'occupation française en Indochine

1^{er} novembre 1954 Début de la guerre d'Algérie

1956 Indépendance du Maroc et de la Tunisie

1957 Traité de Rome création de la Commission Economique et Européenne (CEE)

Juin 1958 De Gaulle revient au pouvoir à la suite de la crise algérienne

Septembre 1958 Adoption de la nouvelle constitution de la Vème république

1962 Indépendance de l'Algérie suite aux accords d'Evian

1966 Retrait de la France du dispositif militaire de l'OTAN

1968 Evénements de mai

Avril 1969 Démission du général de Gaulle

Juin 1969 Election de Georges Pompidou

1973 Premier choc pétrolier

1974 Valéry Giscard d'Estaing président de la République

1976 La région Provence Côte d'Azur devient Provence Côte

d'Azur Alpes-Maritimes (PACA)

1979 Premières élections du Parlement Européen

1981 François Mitterrand président de la République (réélu en 1988)

1995 Jacques Chirac président de la République

2007 Nicolas Sarkozy président de la République

2012 François Hollande président de la République

2017 Emmanuel Macron président de la République

ANNEXE 2

ET VOUS, QUELLES SONT VOS GRANDES DATES?

(morceaux choisis)

1517 : Et si qu'on construisait
un village dans cette Bonne
Vallée?

1518 : Faut absolument
qu'on le fasse ce village!
L'an prochain!?

1er avril 2017 : C'est là
que ma vie commence !

2011 : Arrivée dans
la commune. 2014 : 1er travail
collectif avec les enfants de
Daudet

2005 : Rencontre avec l'Arto-
thèque et ses artistes

1956 : mes parents
achètent à Valbonne un terrain
pour y construire notre maison
familiale

1996 : Nous arrivons
de Paris à Valbonne et nous y
sommes toujours !

2011 : J'ai commencé
l'école à Sartoux

1991 : Ici le futur,
notre futur a trouvé ses racines.
Nous avons fait l'ouverture du
collège, du lycée !

2004 : Je rencontre
P. Civel et fait ma première
participation aux petits
formats

1995 : Je découvre
Sophia et son labyrinthe en ac-
compagnant ma fille
au CIV

2017: Arrivée dans le Sud et
découverte de Valbonne

1985: Ici depuis 1985 et fier de
l'être! (Inno TSD)

2014 : Découverte de Valbon-
ne et de la salle Saint-Esprit

2018 : Attribution d'une
parcelle des Jardins Familiaux
à Garbejaire

1984 : la famille s'installe à
Valbonne en provenance de
Munich (Allemagne)

2014 : nous sommes arrivés
en famille : le sentiment d'être
enfin à la juste place!

De Vinci-Sophia, passé-présent : l'exposition aux multiples entrées

Quel lien entre Léonard de Vinci et Valbonne ? 1519, une date importante pour les deux, un début et une fin. Il y a cinq cents ans, c'est l'arrivée de la Renaissance à la cour de François 1^{er} et la naissance du village, mais c'est aussi l'année de la disparition du génie toscan.

Une évidence pour Patricia Civel. Intuitivement, elle sait que son association l'Art Tisse tient le prétexte à une exposition grand format, pour célébrer à travers les deux repères, le temps qui passe et ce qui s'est passé. « 1519-2019 : De la renaissance à la Florence du XXI^e siècle », une deuxième thématique se révèle en filigrane du libellé de l'exposition qui prendra ses aises à la salle Saint-Esprit, du samedi 26 janvier au dimanche 10 février.

La Florence du XXI^e siècle, c'est ainsi que Pierre Lafitte, a surnommé à sa création, il y a tout juste cinquante ans, Sophia Antipolis, devenue depuis la première technopole d'Europe. Cet homme-



là avait vu juste. Le sénateur et le peintre inventeur, deux visionnaires dont les idées universelles se rejoignent dans un parcours volontairement interactif. « *Les inventions de Léonard résonnent avec les innovations de Sophia, une double symbolique qui structure l'accrochage* », détaille l'organisatrice de cette balade dans le temps passé, présent et à venir. « *Les inventions de Léonard*

sont les racines et les feuilles découpées par les élèves de l'école Sartoux, les entreprises du plateau sophilopolitain. Les fruits créent le lien, comme l'aile volante du célèbre toscan avec Thales ou ses verres correcteurs avec la star up aux lunettes connectées. » Autre participation scolaire, celle de l'Île-Verte avec des portraits façon Joconde et, pour se situer, une frise historique traverse la pièce,

leçon de chronologie afin de mettre en évidence et en parallèle, l'histoire de France et celle de la commune. Huiles, aquarelles, collages et œuvres collectives ou individuelles, plus d'une vingtaine d'artistes de l'Artothèque ont imaginé la double thématique. Celui qui accueille le visiteur, c'est le grand maître italien, revisité par l'esprit du dessinateur Kristian.

B. C.

Nice Matin 21 janvier 2019